

Polska Izba Przemysłu Chemicznego

Zmiany wynikające z dyrektywy o emisjach przemysłowych (IED)

Poradnik dla przedsiębiorstw z branży chemicznej

21 listopada 2012

Spis treści

1.	WSTĘP	2
2.	SŁOWNICZEK POJĘĆ	3
3.	ZMIANY W POZWOLENIACH ZINTEGROWANYCH.....	5
3.1	WYDAWANIE NOWYCH POZWOLEŃ	5
3.2	ZMIANY W OBOWIĄZUJĄCYCH POZWOLENIACH.....	5
3.2.1.	do 1 stycznia 2014	5
3.2.2.	od 1 stycznia 2014	7
3.3	KONKLUZJE BAT	8
4.	OCHRONA GLEBY I WÓD PODZIEMNYCH	10
4.1	RAPORT POCZĄTKOWY	10
4.2	RAPORT KOŃCOWY	12
4.3	HISTORYCZNE ZANIECZYSZCZENIA POWIERZCHNI ZIEMI	12
5.	LINKI	14

1. WSTĘP

Dokument ten ma za zadanie pokazać co czeka przedsiębiorstwa z branży chemicznej w związku z koniecznością wdrożenia dyrektywy o emisjach przemysłowych (IED). W uproszczonej formie zostały przedstawione najważniejsze zmiany prawne i nowe obowiązki, które stoją przed prowadzącymi instalacje. Oparto się tu o projektowane zmiany w prawie (projekt ustawy o zmianie ustawy - Prawo ochrony środowiska oraz niektórych innych ustaw - ostatni upubliczniony projekt z dnia 27 lipca 2012r.) Niniejszy materiał z założenia miał mieć charakter poradnikowy, starano się nie posługiwać cytataми z przepisów prawa, ale podać je w bardziej przystępnej formie. Nie da się jednak w ten sposób uniknąć pewnych uproszczeń, w związku z czym w przypadku jakichkolwiek wątpliwości należy sięgnąć do źródła, czyli przepisów ustawy o zmianie ustawy Prawo ochrony środowiska (po jej uchwaleniu).

Ze względu na prawdopodobne zmiany w projekcie ustawy wynikające z procesu legislacyjnego, przewiduje się systematyczną aktualizację poradnika.

2. SŁOWNICZEK POJĘĆ

BREF – dokument referencyjny BAT, opracowywany przez Komisję Europejską z udziałem przedstawicieli Krajów Członkowskich, przemysłu, organizacji pozarządowych. Określa zalecenia najlepszych dostępnych technik dla danej branży przemysłowej, stanowi podstawę do ustalenia konkluzji BAT;

Konkluzje BAT – część dokumentu referencyjnego, przyjmowana formalnie przez Komisję Europejską (decyzja KE) i publikowana w Dzienniku Urzędowym UE, stanowi podstawę do ustalania warunków pozwoleń zintegrowanych (graniczne wielkości emisyjne tam zawarte są wiążące);

IED (*Industrial Emissions Directive*) – dyrektywa 2010/75/WE Parlamentu Europejskiego i Rady z dnia 24 listopada 2010r. w sprawie emisji przemysłowych (zintegrowane zapobieganie zanieczyszczeniom i ich kontrola);

Istniejąca instalacja – instalacja eksploatowana przed 7 stycznia 2013r. lub takie dla których wnioski o pozwolenie zostały złożone przed tą datą, a ich oddanie do eksploatacji nastąpi nie później niż 7 stycznia 2014r.;

Europejskie Biuro IPPC – wydzielona komórka w strukturze instytutu naukowego Komisji Europejskiej organizująca pracę nad dokumentami referencyjnymi BAT;

LVOC (*Large Volume Organic Chemical Industry*) – wielkotonażowa produkcja związków organicznych;

CAK (*Production of Chlor-Alkali*) – przemysł chloro-alkaliczny;

CWW (*Common Waste Water and Waste Gas Treatment/ Management Systems in the Chemical Sector*) – postępowanie z gazami odlotowymi i ściekami w sektorze chemicznym;

LCP (*Large Combustion Plants*) – duże obiekty energetycznego spalania;

Raport końcowy – raport stwierdzający stan gleby i ziemi na terenie zakładu, gdzie zlokalizowana jest instalacja wymagająca pozwolenia zintegrowanego w momencie zakończenia jej eksploatacji;

Raport początkowy – raport opisujący stan gleby i ziemi na terenie zakładu, gdzie zlokalizowana jest instalacja wymagająca pozwolenia zintegrowanego w momencie

- a) rozpoczęcia działalności – w przypadku nowych instalacji
- b) aktualizacji lub zmiany pozwolenia zintegrowanego – w przypadku istniejących instalacji;

Rozporządzenie CLP - Rozporządzenie Parlamentu Europejskiego i Rady (WE) Nr 1272/2008 z dnia 16 grudnia 2008 w sprawie klasyfikacji, oznakowania i pakowania substancji i mieszanin, zmieniające i uchylające dyrektywy 67/548/EWG i 1999/45/WE oraz zmieniające rozporządzenie (WE) nr 1907/2006;

Zanieczyszczenie historyczne – zanieczyszczenie, które:

- powstało przed 30 kwietnia 2007 roku lub
- wynika z działalności, która została zakończona przed 30 kwietnia 2007 roku lub

- jest szkodą w środowisku, rozumianą zgodnie z ustawą z 13 kwietnia 2007 roku o zapobieganiu szkodom w środowisku i ich naprawie, od której upłynęło więcej niż 30 lat;

Substancja powodująca ryzyko - substancja lub mieszanina, która stwarza zagrożenie w rozumieniu rozporządzenia CLP. Orientacyjna lista tych substancji zostanie określona w rozporządzeniu Ministra Środowiska.

3. ZMIANY W POZWOLENIACH ZINTEGROWANYCH

3.1 WYDAWANIE NOWYCH POZWOLEŃ

Instalacje wymagające uzyskania pozwolenia zintegrowanego są określone w rozporządzeniu Ministra Środowiska w sprawie rodzajów instalacji mogących powodować znaczne zanieczyszczenie poszczególnych elementów przyrodniczych albo środowiska jako całości. Rozporządzenie to będzie zmienione w związku z koniecznością dostosowania do przepisów dyrektywy IED. Projekt nowego rozporządzenia został poddany już konsultacjom społecznym i uzgodnieniom międzyresortowym.¹ Z punktu widzenia prowadzących instalacje chemiczne, istotne zmiany to objęcie obowiązkiem uzyskania pozwolenia zintegrowanego m.in. instalacji do oczyszczania ścieków, za wyjątkiem ścieków komunalnych, pochodzących z instalacji wymagających uzyskania pozwolenia zintegrowanego; a także określonych działalności w obszarze gospodarki odpadami.

Nowe instalacje wymagające uzyskania pozwolenia zintegrowanego (określone w nowym rozporządzeniu Ministra Środowiska) – mają obowiązek uzyskania pozwolenia zintegrowanego przed rozpoczęciem eksploatacji.

Istniejące instalacje, które nie wymagały wcześniej pozwolenia zintegrowanego – muszą je uzyskać do 01.07.2015r., czyli prowadzący te instalacje powinni złożyć wnioski o wydanie pozwolenia zintegrowanego najpóźniej w grudniu 2014r.

3.2 ZMIANY W OBOWIĄZUJĄCYCH POZWOLENIACH

3.2.1. Do 1 stycznia 2014

- **zmiana z urzędu** przez właściwy organ (dla instalacji w przemyśle chemicznym jest to marszałek województwa). Zmiana będzie dotyczyć:
 - ❖ przedłużenia czasu obowiązywania pozwolenia na czas nieokreślony,
 - ❖ ewentualnego nałożenia dodatkowych obowiązków w zakresie monitoringu emisji,
 - ❖ ogólnych obowiązków w zakresie ochrony powierzchni i ziemi (ale nie raportu początkowego!),
 - ❖ przekazywania corocznych informacji o zgodności z warunkami pozwolenia do marszałka i wioś.

Organ musi zawiadomić prowadzącego instalację o zamiarze zmiany pozwolenia, a prowadzący ma 14 dni na wyrażenie zgody na tę zmianę. W przypadku braku zgody organ wydaje decyzję o wygaszeniu pozwolenia z dniem upływu jego ważności, ale nie później niż do końca roku 2013. W interesie podmiotu jest więc wyrażenie zgody na zmianę! Zmiana

¹ <http://legislacja.rcl.gov.pl/lista/515/projekt/55060>

pozwolenia nie wymaga opłaty rejestracyjnej, będzie wymagana natomiast opłata skarbową za nową decyzję. Do końca roku 2013 takiej zmianie powinny być poddane wszystkie wydane pozwolenia zintegrowane.

- **Zmiana pozwolenia na wniosek** prowadzącego w związku ze zmianami w funkcjonowaniu instalacji, jej rozbudowa itp. (także istotna zmiana) – procedura bez zmian (jak do tej pory).
- **Zmiana pozwolenia zintegrowanego w związku z opublikowaniem konkluzji BAT.** Od momentu publikacji konkluzji BAT organ ma 6 miesięcy na przeanalizowanie pozwoleń dla instalacji z branży, której dotyczą konkluzje. Celem analizy jest sprawdzenie czy pozwolenie nie wymaga zmian w związku z koniecznością dostosowania jego warunków (dopuszczalnych wielkości emisji) do wymagań konkluzji BAT. Organ ma obowiązek poinformowania prowadzącego, że przystąpił do analizy i może w czasie tych 6 miesięcy żądać od prowadzącego dodatkowych informacji, które będą mu potrzebne do prowadzenia analizy. Po zakończeniu analizy, jej wyniki organ musi przedstawić prowadzącemu instalację oraz Ministrowi Środowiska. Jeżeli analiza nie wykazała konieczności zmiany pozwolenia, procedura się na tym kończy, a instalacja funkcjonuje nadal w oparciu o dotychczasowe pozwolenie. Jeżeli analiza wykazała konieczność zmiany, prowadzący otrzymuje od organu wezwanie do złożenia wniosku o zmianę pozwolenia, organ określa też zakres tego wniosku. Na przygotowanie i złożenie wniosku prowadzący ma rok. Należy zaznaczyć, że pełna zgodność z konkluzjami BAT dotyczy wyłącznie parametrów emisyjnych, pozostałe zalecenia konkluzji należy traktować dosłownie jako zalecenia. We wniosku powinien być też zaproponowany czas, w jakim instalacja dostosuje się do nowych wymagań. Zasadniczo nie może on być dłuższy niż 4 lata od dnia opublikowania konkluzji BAT. Jeżeli jednak prowadzący instalację nie może dotrzymać parametrów emisyjnych określonych w konkluzjach w tym terminie ze względu na to, że ich osiągnięcie prowadziłoby do nieproporcjonalnie wysokich kosztów w stosunku do korzyści dla środowiska, może we wniosku o zmianę pz zawrzeć też wniosek o odstępstwo od konkluzji BAT. Wniosek taki musi zawierać uzasadnienie wskazując na przyczyny takiego odstępstwa.

Prowadzący instalację może też zadecydować o tym, że zamiast decyzji o zmianie pozwolenia wolałby mieć nowe pozwolenia (czyli de facto tekst jednolity pozwolenia), wówczas musi złożyć wniosek o nowe pozwolenie i wygaszenie starego pozwolenia. W tej sytuacji nie będzie miał obowiązku uiszczenia opłaty rejestracyjnej.

Po złożeniu wniosku organ wszczyna postępowanie w sprawie wydania pozwolenia, ponieważ ustawa nie precyzuje w jakim czasie ma to nastąpić więc obowiązują tu przepisy kpa.

W przypadku postępowania, w którym mamy do czynienia z wnioskiem o odstępstwo, w postępowaniu musi być zapewniony udział społeczeństwa - oznacza to min. 21 dni na samą procedurę udziału społeczeństwa. W pozostałych przypadkach nie ma takiego obowiązku.

W wydanym pozwoleniu organ określa termin na dostosowanie się do nowych wymagań emisyjnych (nie dłuższy niż 4 lata od momentu opublikowania konkluzji, chyba że zgadza się na udzielenie odstępstwa od wypełnienia tego obowiązku).

Jeżeli prowadzący nie złoży w wymaganym terminie wniosku o zmianę pozwolenia, organ przeprowadzą taką zmianę z urzędu, stosując procedurę art. 195 ustawy POŚ (cofnięcie lub ograniczenie bez odszkodowania). Nie jest to w interesie prowadzącego instalację, gdyż nie ma wówczas wpływu na kształt pozwolenia ani nie ma w takim przypadku możliwości skorzystania z mechanizmu odstępstwa.

- **Okresowa analiza pozwolenia zintegrowanego** (co najmniej raz na 5 lat) - procedura ewentualnej zmiany pozwolenia wygląda tak samo jak w przypadku zmiany w związku z publikacją konkluzji.

Do spraw wszczętych, a nie zakończonych przed wejściem w życie ustawy o zmianie ustawy POŚ obowiązują już nowe przepisy.

Należy też zwrócić uwagę, że w projektowanych nowych przepisach przewidziano, że wysokość opłaty rejestracyjnej określona w rozporządzeniu Ministra Środowiska w sprawie wysokości opłat rejestracyjnych² będzie podawana w PLN, a nie jak do tej pory, w EURO. Nie będzie więc potrzeby przeliczania walut, aby wyliczyć wysokość opłaty rejestracyjnej. Wysokości opłat nie powinny z tego powodu ulec większym zmianom (w projekcie rozporządzenia przyjęto przelicznik 1 EURO = 4PLN).

3.2.2. Od 1 stycznia 2014

Istniejące instalacje - pierwsza zmiana pozwolenia zintegrowanego lub jego aktualizacja (nieważne z jakiego powodu) wiąże się dodatkowo z obowiązkiem opracowania **tzw. raportu początkowego**. Pozostałe elementy procedury pozostają bez zmian.

Nowe instalacje – muszą mieć opracowany raport początkowy na etapie składania wniosku o wydanie pozwolenia zintegrowanego.

² (<http://legislacja.rcl.gov.pl/lista/515/projekt/76719>)

3.3 KONKLUZJE BAT – STAN PRAC

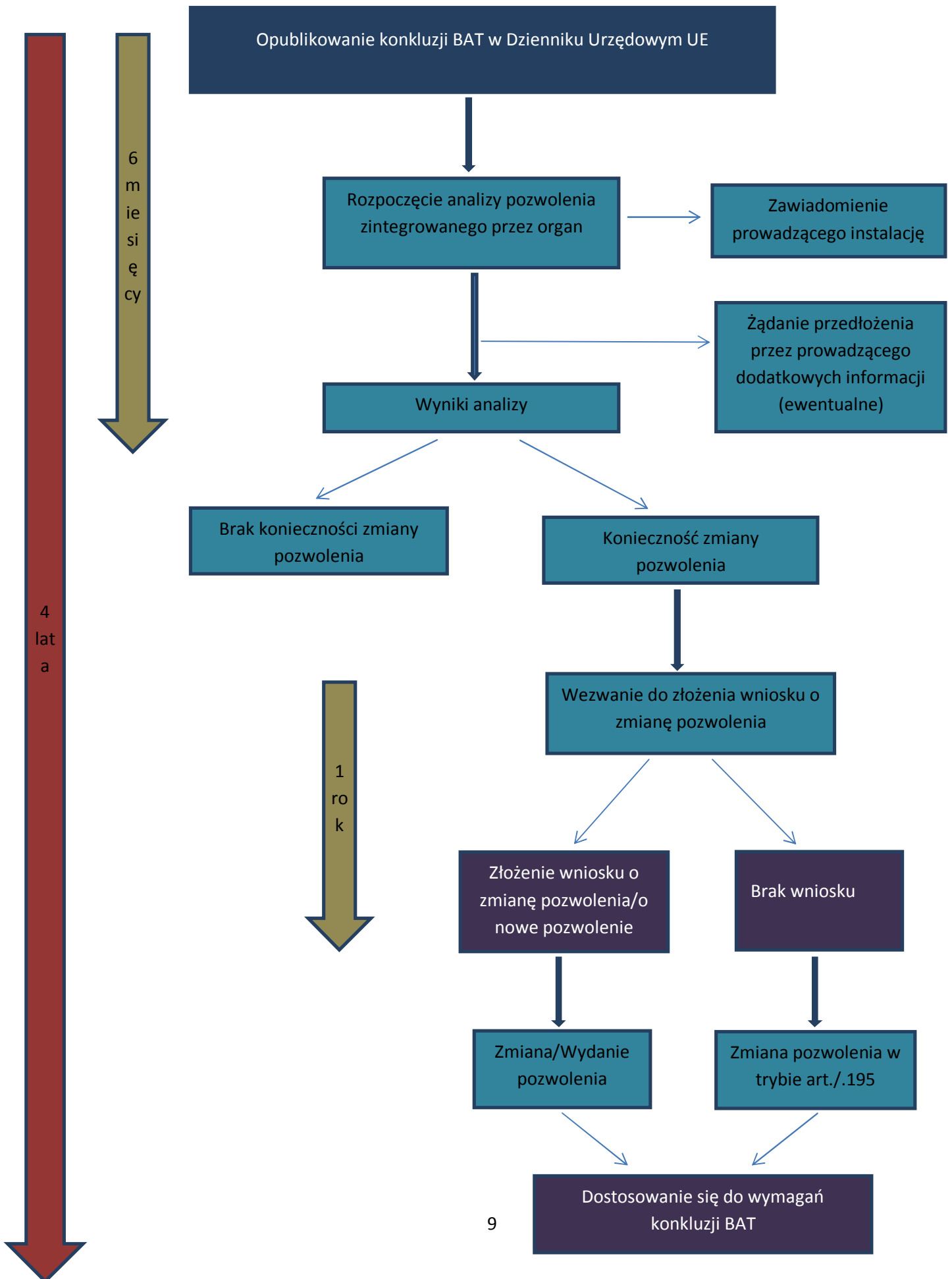
Patrząc na stan zaawansowania prac nad rewizją BREFów dla przemysłu chemicznego, na najbardziej zaawansowanym etapie są prace nad horyzontalnym BREFem CWW (oczyszczanie ścieków i gazów w przemyśle chemicznym), BREFem CAK (przemysł chloroalkaliczny) oraz BREFem dot. rafinerii ropy naftowej i gazu. Planowane przyjęcie konkluzji BAT dla tych sektorów to koniec roku 2013.

Rozpoczęła się także rewizja BREFu LVOC (wielkotonażowa produkcja chemikaliów organicznych) i LCP (duże obiekty spalania paliw) – prace są na wczesnym etapie.

Bieżące informacje o stanie prac nad rewizją BREFów można znaleźć na stronie internetowej Biura IPPC: <http://eippcb.jrc.es/reference/>

Przyjęte przez Komisję Europejską konkluzje BAT będą tłumaczone na wszystkie języki krajów członkowskich i publikowane w Dzienniku Urzędowym Unii Europejskiej (<http://eur-lex.europa.eu/pl/index.htm>). Choć informacje na ten temat będą rozpowszechniane przez PIPC, a także najprawdopodobniej przez Ministerstwo Środowiska, warto samodzielnie śledzić na bieżąco stan prac i pilnować terminu publikacji konkluzji, tak aby z odpowiednim wyprzedzeniem zaplanować ewentualne działania dostosowawcze do nowych wymagań.

Rys. 1. UPROSZCZONY SCHEMAT PROCEDURY ZMIANY POZWOLENIA ZINTEGROWANEGO PO PUBLIKACJI KONKLUZJI BAT



4. OCHRONA GLEBY I WÓD PODZIEMNYCH

Artykuł 22 dyrektywy IED *Zakończenie działalności* wprowadza obowiązek złożenia wraz z wnioskiem o wydanie pozwolenia zintegrowanego raportu początkowego, w przypadku gdy:

- 1) działalność obejmuje wykorzystywanie, produkcję lub uwalnianie substancji stwarzających zagrożenie oraz
- 2) mając na uwadze możliwość skażenia gleby i wód podziemnych na terenie instalacji.

Po ostatecznym zakończeniu działalności, operator ma obowiązek dokonać oceny stanu skażenia gleby i wód podziemnych substancjami stwarzającymi zagrożenie stosowanymi, produkowanymi lub uwalnianymi przez instalację. W przypadku gdy instalacja spowodowała znaczące zanieczyszczenie gleby lub wód podziemnych określonymi substancjami stwarzającymi zagrożenie w porównaniu ze stanem określonym w sprawozdaniu bazowym, operator ma obowiązek podjąć działania mające na celu przywrócenia teren do stanu zawartego w raporcie.

Komisja Europejska zleciła brytyjskiej firmie - AMEC Environment & Infrastructure UK Limited - opracowanie które posłuży jej do stworzenia wskazówek dla Państw Członkowskich dotyczących treści zawartej w sprawozdaniu początkowym. W całości z opracowaniem w języku angielskim można zapoznać się na stronie internetowej³.

4.1 RAPORT POCZĄTKOWY

W ślad za dyrektywą IED, polskie przepisy (zmiana ustawy Prawo ochrony środowiska) stanowią, że w przypadku gdy wniosek o wydanie pozwolenia zintegrowanego składany jest przez podmiot, który:

- a) wykorzystuje, produkuje lub uwalnia substancję powodującą ryzyko oraz gdy
- b) występuje możliwość zanieczyszczenia gleby, ziemi i wód gruntowych tymi substancjami

ma on obowiązek we wniosku o wydanie pozwolenia zintegrowanego uwzględnić **raport początkowy**.

Substancja powodująca ryzyko została zdefiniowana poprzez odniesienie do rozporządzenia CLP –jest to substancja lub mieszanina, która stwarza zagrożenie w rozumieniu tego rozporządzenia. Orientacyjna lista tych substancji zostanie określona w rozporządzeniu Ministra Środowiska, należy jednak podkreślić, że nie będzie to lista zamknięta, a więc każdy podmiot ma obowiązek przeanalizowania charakterystyki wszystkich obecnych na terenie swojego zakładu substancji w celu stwierdzenia czy nie wypełniają definicji substancji powodującej ryzyko. Należy zwrócić uwagę, że w świetle Rozporządzenia CLP odpady nie są substancjami lub mieszaninami stwarzającymi zagrożenie.

³ http://circa.europa.eu/Public/irc/env/ied/library?!=/studies/guidance_baseline/report_baselinepdf/EN_1.0_&a=d

W związku z tym, że zakłady chemiczne wykorzystują, produkują oraz uwalniają substancje stwarzające ryzyko, z dużym prawdopodobieństwem można powiedzieć, że większość z nich będzie miała obowiązek przygotować taki raport. Ze wstępnych szacunków wynika, że koszty związane z opracowaniem raportu początkowego będą wynosiły w przybliżeniu 70 tys. zł za ha gruntu, natomiast przewidywany czas opracowania dokumentacji może wynosić ok. 6 miesięcy⁴.

Podmiot ubiegający się o wydanie pozwolenia zintegrowanego będzie musiał przedstawić w postaci opisu tekstowego, zestawień tabelarycznych oraz map tematycznych, aktualne informacje na temat zanieczyszczenia terenu zakładu substancjami powodującymi ryzyko. Ponadto raport początkowy musi zawierać:

- 1) Informacje na temat działalności prowadzonej obecnie na terenie zakładu;
- 2) Informacje na temat działalności prowadzonych na terenie zakładu przeszłości - o ile takie informacje są dostępne;
- 3) Listę substancji powodujących ryzyko, wykorzystywanych, produkowanych lub uwalnianych przez wymagające pozwolenia zintegrowanego instalacje, położone na terenie zakładu.

Minister Środowiska wyda rozporządzenie, w którym określi dopuszczalne zawartości w glebie i w ziemi niektórych substancji powodujących ryzyko oraz referencyjne metodyki wykonywania badań właściwości i zanieczyszczenia gleby i ziemi. Do czasu kiedy rozporządzenie nie zostanie wydane obowiązuje w tym zakresie Rozporządzenie Ministra Środowiska z dnia 9 września 2002 r. w sprawie standardów jakości gleby oraz standardów jakości ziemi.

Zgodnie z ustawą Poś pomiary wykonywane w glebie, w ziemi, w wodach gruntowych oraz pobieranie próbek do badań muszą być prowadzone przez laboratorium akredytowane. Zakłady chemiczne, posiadające certyfikaty systemu zarządzania jakością oraz posiadające własne laboratoria, również objęte systemem zarządzania jakością, mogą pobierać próbki oraz wykonywać pomiary we własnym zakresie. Warto również zaznaczyć, że w terminie 2 lat od wydania rozporządzenia, w którym określone zostaną dopuszczalne zawartości niektórych substancji w glebie oraz ziemi, pomiary oraz pobór próbek mogą wykonywać laboratoria posiadające akredytację prowadzenia pomiarów w zakresie obecnie obowiązującego rozporządzenia Ministra Środowiska z dnia 9 września 2002 r. w sprawie standardów jakości gleby oraz standardów jakości ziemi.

W sytuacji kiedy wyniki analiz przeprowadzonych w ramach opracowania raportu początkowego wykażą, że wystąpiły przekroczenia standardów jakości gleby i ziemi, podmiot prowadzący instalację będzie miał obowiązek przesłać kopię raportu początkowego i kopię wyników pomiarów do RDOŚ. W zależności od tego czy stwierdzone zanieczyszczenie powstało po 30 kwietnia 2007 roku czy też jest zanieczyszczeniem historycznym i datę jego powstania określa się na okres przed 30 kwietnia 2007 roku stosuje się przepisy ustawy z dnia 13 kwietnia 2007 roku o zapobieganiu szkodom w środowisku i ich naprawie (Dz.U. z dnia 26 kwietnia 2007.) w pierwszym przypadku lub przepisy dotyczące ochrony powierzchni ziemi zawarte w ustawie Prawo ochrony środowiska. Sytuacja dotycząca historycznych zanieczyszczeń powierzchni ziemi została opisana w niniejszym poradniku w oddzielnym rozdziale.

⁴ Podane wartości należy traktować jedynie jako wartości orientacyjne.

W przypadku instalacji wymagających pozwolenia zintegrowanego, RDOŚ może ustalić, że usunięcie zanieczyszczenia powstałego podczas eksploatacji instalacji może zostać odłożone do czasu zamknięcia instalacji, jeżeli prowadzący wykaże, że zanieczyszczenie to nie stanowi zagrożenia dla zdrowia ludzi i stanu środowiska. Należy podkreślić, że możliwość taka istnieje w stosunku do obecnie wykorzystywanych, produkowanych lub uwalnianych substancji w danej instalacji, nie dotyczy ona zanieczyszczeń historycznych.

4.2 RAPORT KOŃCOWY

Przed przystąpieniem do zakończenia eksploatacji instalacji, dla której wymagany był raport początkowy, prowadzący ma obowiązek przedłożenia właściwemu marszałkowi raportu końcowego. Zarówno w przypadku opracowywania raportu początkowego, jak i końcowego konieczne jest dokonanie identyfikacji terenów zanieczyszczonych. Etapy tej identyfikacji mają być określone przez Ministra Środowiska w drodze rozporządzenia. Raport końcowy powinien być tak sporządzony aby możliwe było porównanie go z raportem początkowym. Od strony formalnej musi zawierać:

- 1) informacje na temat działalności prowadzonej obecnie na terenie zakładu;
- 2) informacje na temat planowanego sposobu użytkowania terenu, o ile są dostępne;
- 3) listę substancji powodujących ryzyko, które zakład produkował, wykorzystywał lub uwalniał;
- 4) aktualne informacje na temat zanieczyszczenia terenu zakładu w/w substancjami.

Marszałek województwa, o ile stwierdził zanieczyszczenie terenu zakładu substancjami powodującymi ryzyko, przesyła kopię raportu właściwemu RDOŚ. Następnie RDOŚ podejmuje działania zgodnie z ustawą o zapobieganiu szkodom w środowisku i ich naprawie.

4.3 HISTORYCZNE ZANIECZYSZCZENIA POWIERZCHNI ZIEMI

Jeśli prowadzący instalację stwierdzi historyczne zanieczyszczenie ziemi ma obowiązek zgłosić ten fakt do RDOŚ. Zgłoszenie to powinno zawierać:

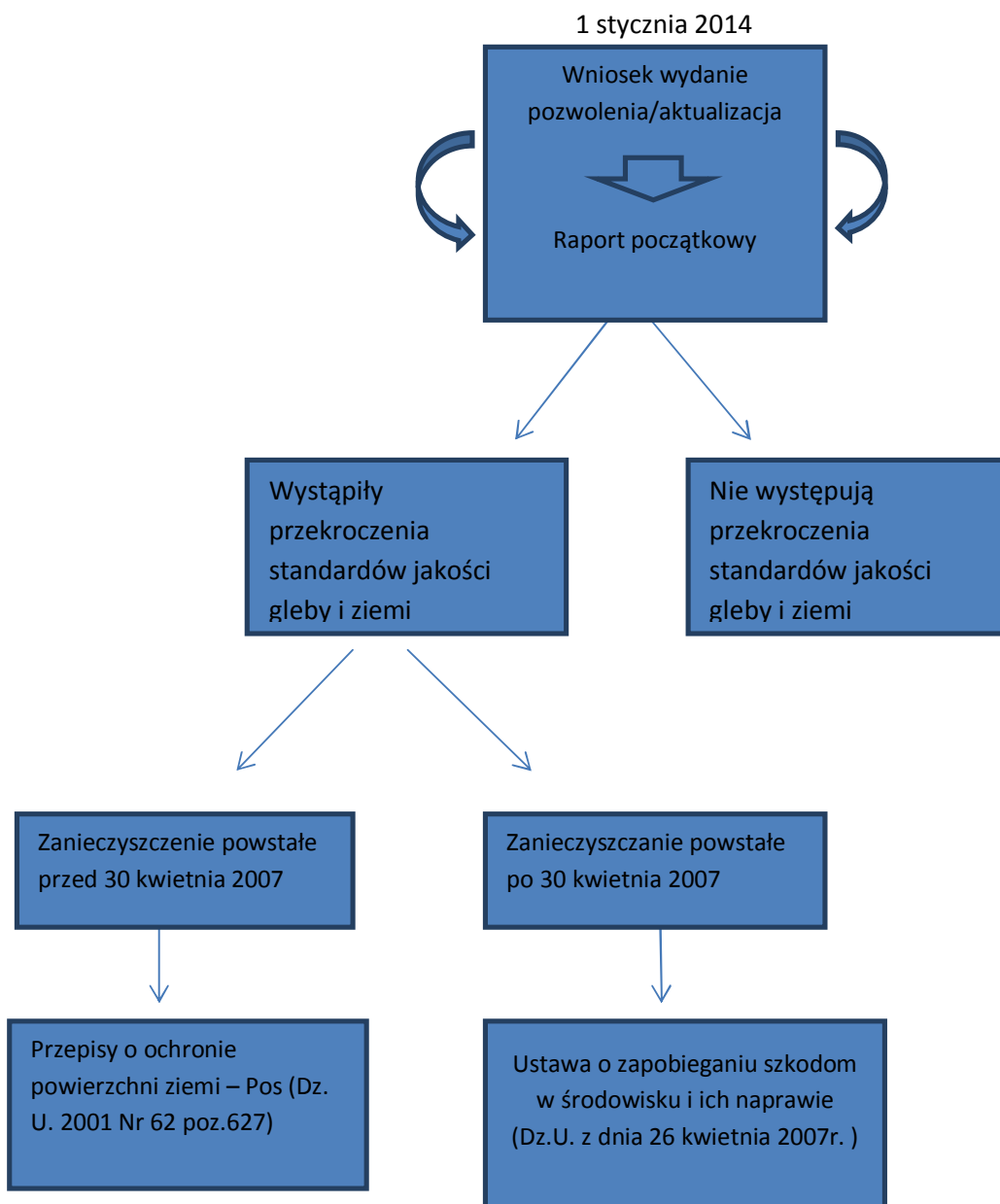
- a) nazwę podmiotu zgłaszającego oraz adres jego siedziby;
- b) numer ewidencyjny działki, na której stwierdzono zanieczyszczenie;
- c) ewentualnie dokumenty wykazujące, iż zgłaszane zanieczyszczenie ma charakter historyczny, oraz informacje na temat czasu wystąpienia zanieczyszczenia;
- d) określenie rodzaju, opis, dokumentację potwierdzającą wystąpienie zanieczyszczenia, w tym wyniki badań dotyczące rodzaju i zawartości w glebie i ziemi substancji powodujących ryzyko.

Zakłady przemysłowe, na terenie których stwierdzone zostały zanieczyszczenia historyczne:

- a) które nie zostały spowodowane przez inny podmiot po dniu objęcia przez zakład danego terenu,

-b) a prowadzący zakład nie dokonał zgłoszenia na podstawie art. 12 ustawy z dnia 27 lipca 2001 roku o wprowadzeniu ustawy – Prawo ochrony środowiska, ustawy o odpadach oraz o zmianie niektórych ustaw (DZ.U. Nr 100, poz.1085) **zobowiązane są do przeprowadzenia remediacji.**

RYS. 2. UPROSZCZONY SCHEMAT POSTĘPOWANIA DLA INSTALACJI DLA KTÓRYCH WYMAGANY JEST RAPORT POCZĄTKOWY.



5. LINKI

<http://eippcb.jrc.es/reference/> - strona Europejskiego Biura IPPC, publikowane są tam bieżące informacje na temat prac nad rewizją dokumentów referencyjnych BAT, kolejne projekty BREFów itd.;

<http://ippc.mos.gov.pl/ippc/> - strona poświęcona pozwoleniom zintegrowanym, prowadzona przez Ministerstwo Środowiska;

<http://circa.europa.eu/Public/irc/env/ied/library> - strona Komisji Europejskiej poświęcona dyrektywie o emisjach przemysłowych, można tam znaleźć materiały ze spotkań komitetów, forum, prezentacje, poradniki i inne informacje na temat IED;

http://circa.europa.eu/Public/irc/env/ippc_brefs/library - strona Komisji Europejskiej, gdzie zamieszczane są tłumaczenia BREFów;

<http://eur-lex.europa.eu/pl/index.htm> - dzienniki urzędowe Unii Europejskiej (w języku polskim);

<http://www.pipc.org.pl/> - strona Polskiej Izby Przemysłu Chemicznego.